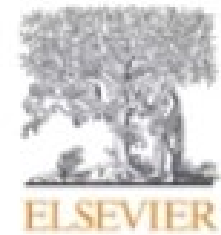
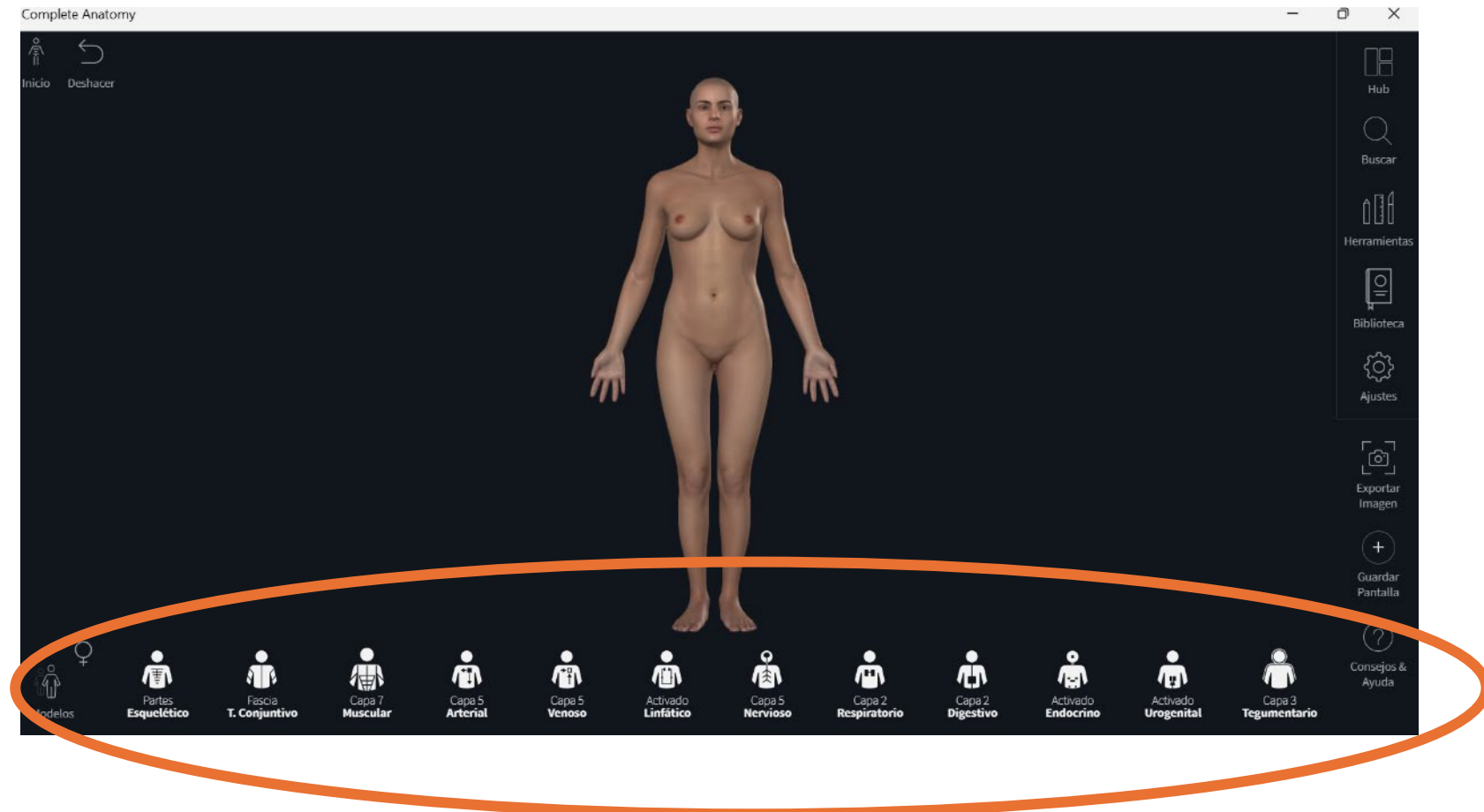


Dissección

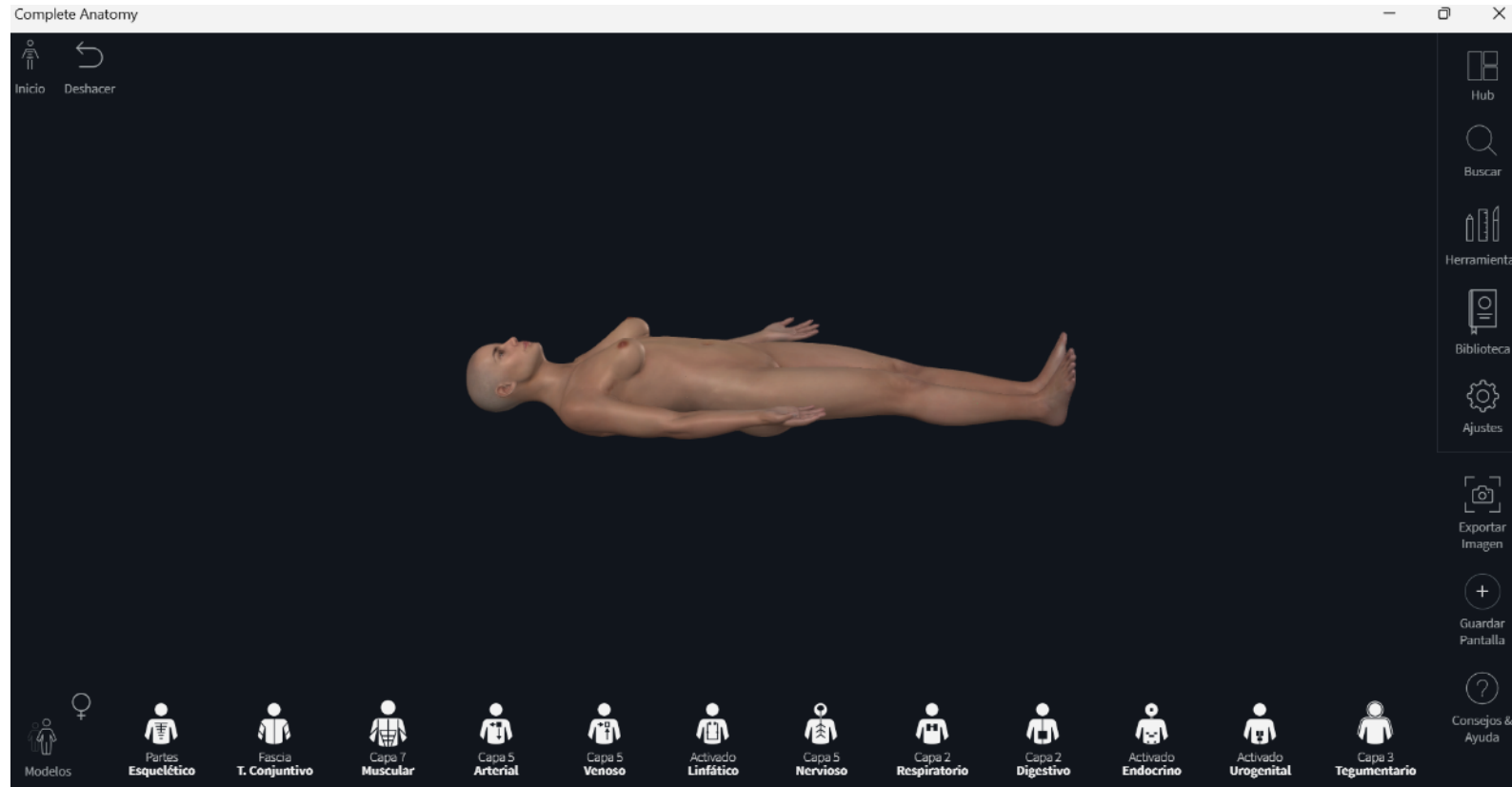


Complete **Anatomy**

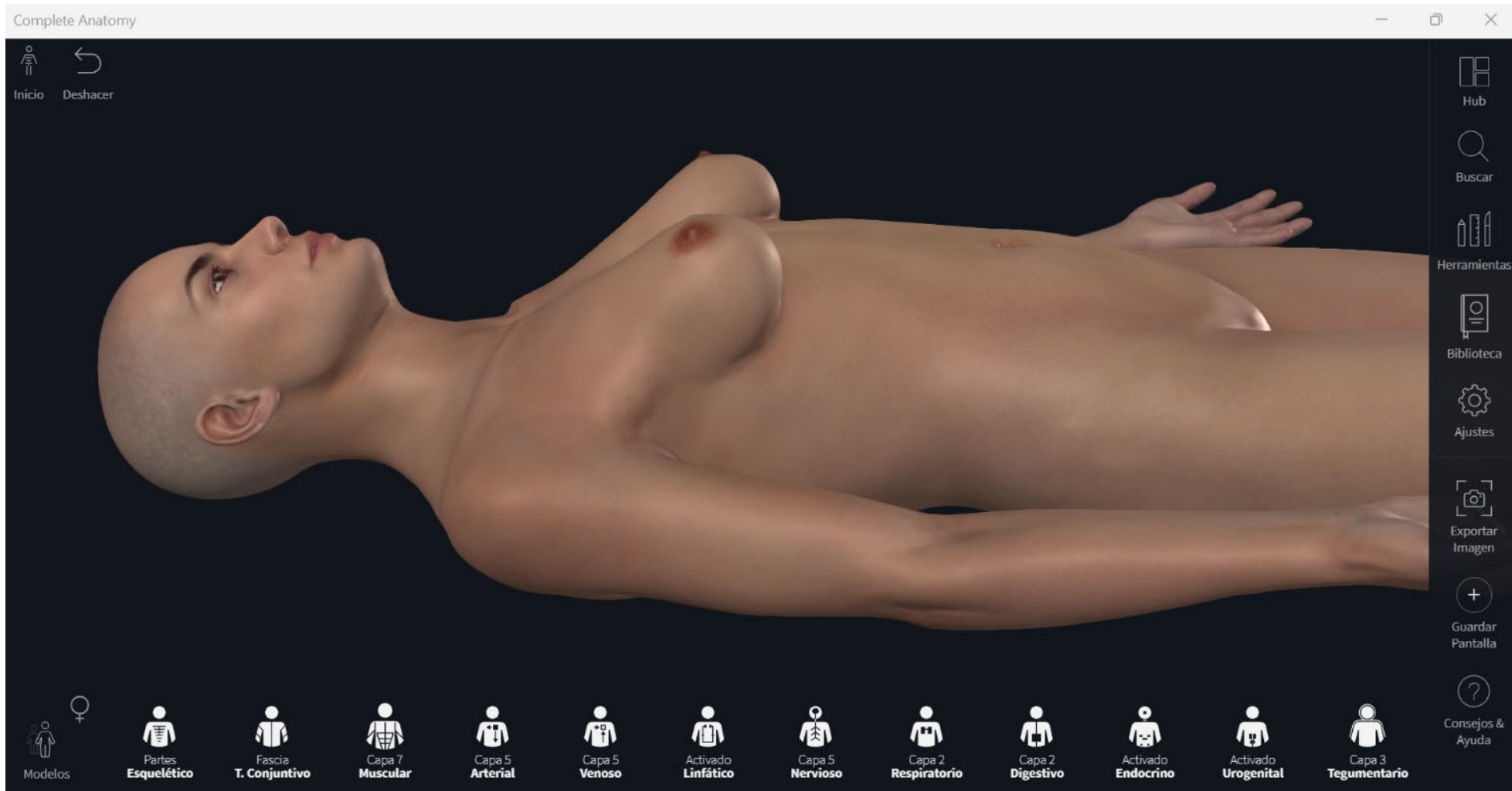
En este tutorial vamos a explicar cómo realizar una disección torácica, pero las mismas técnicas pueden aplicarse a cualquier región del cuerpo. Comenzaremos con el modelo anatómico con todos los sistemas activados.



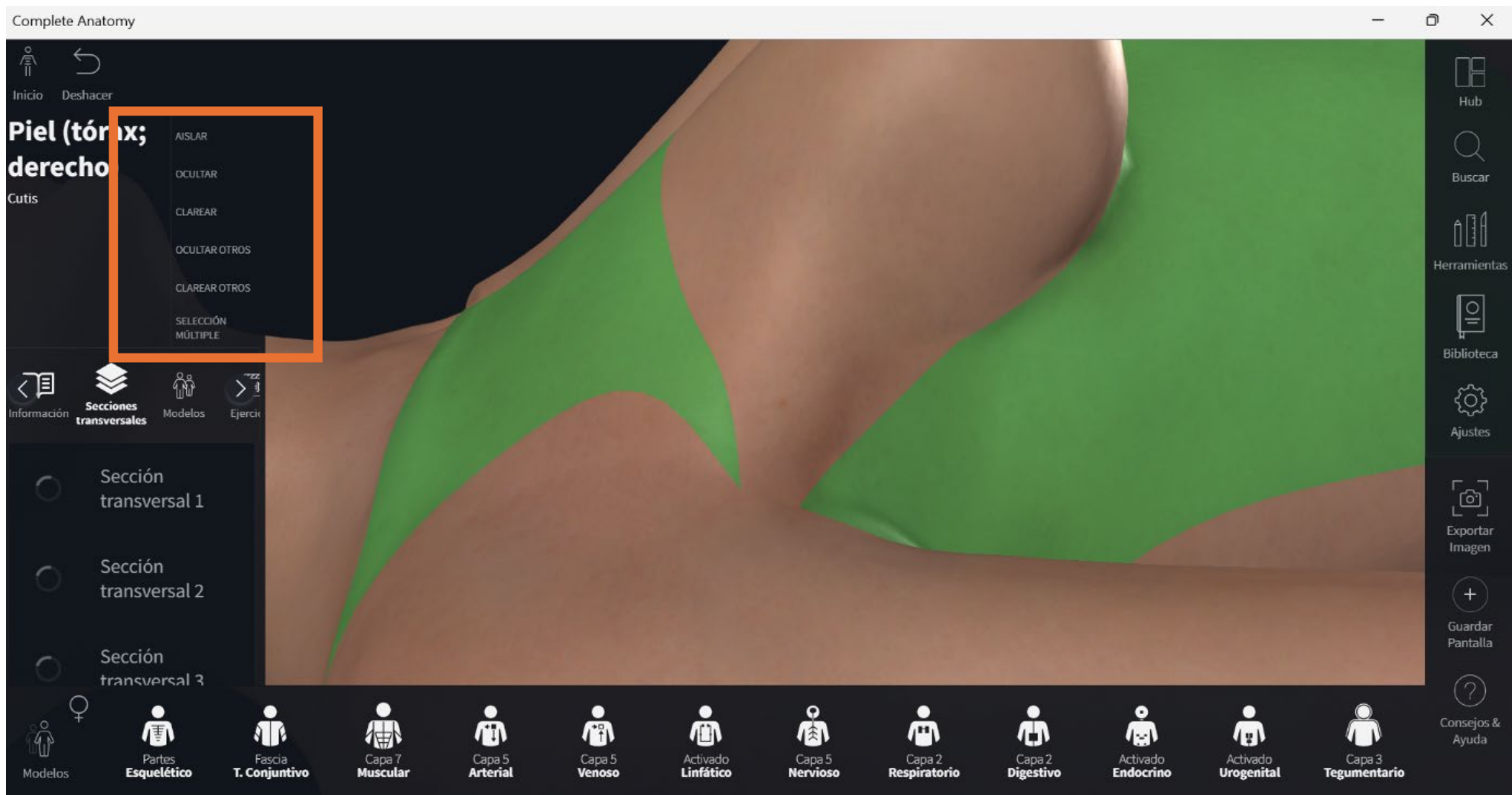
Vamos a empezar nuestra preparación para la disección utilizando la rotación completa en 3D para colocar el modelo en posición supina (pulsar botones Alt + Ctrl y moverlo con el ratón) y acercando el modelo al encuadre.



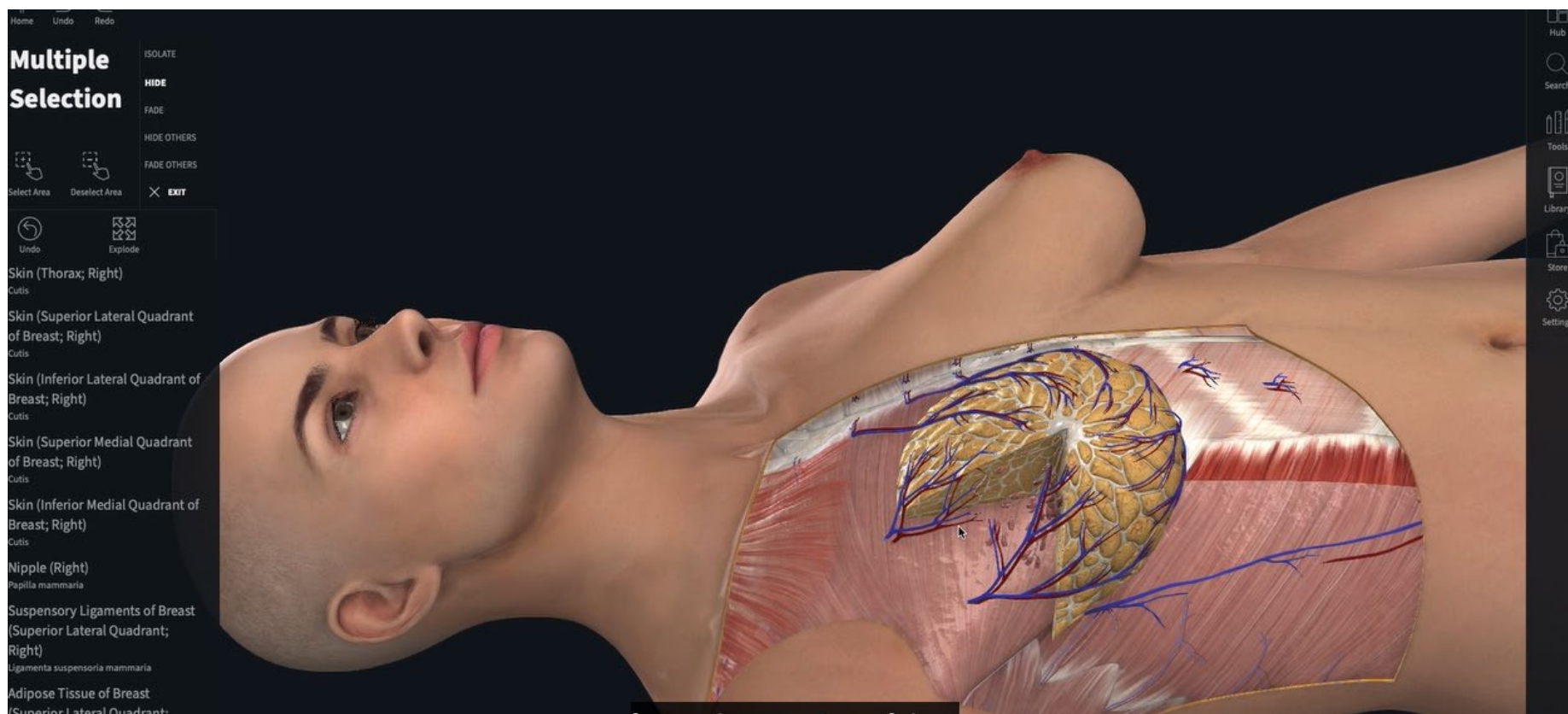
Y acercaremos la parte en la que vamos a realizar la disección



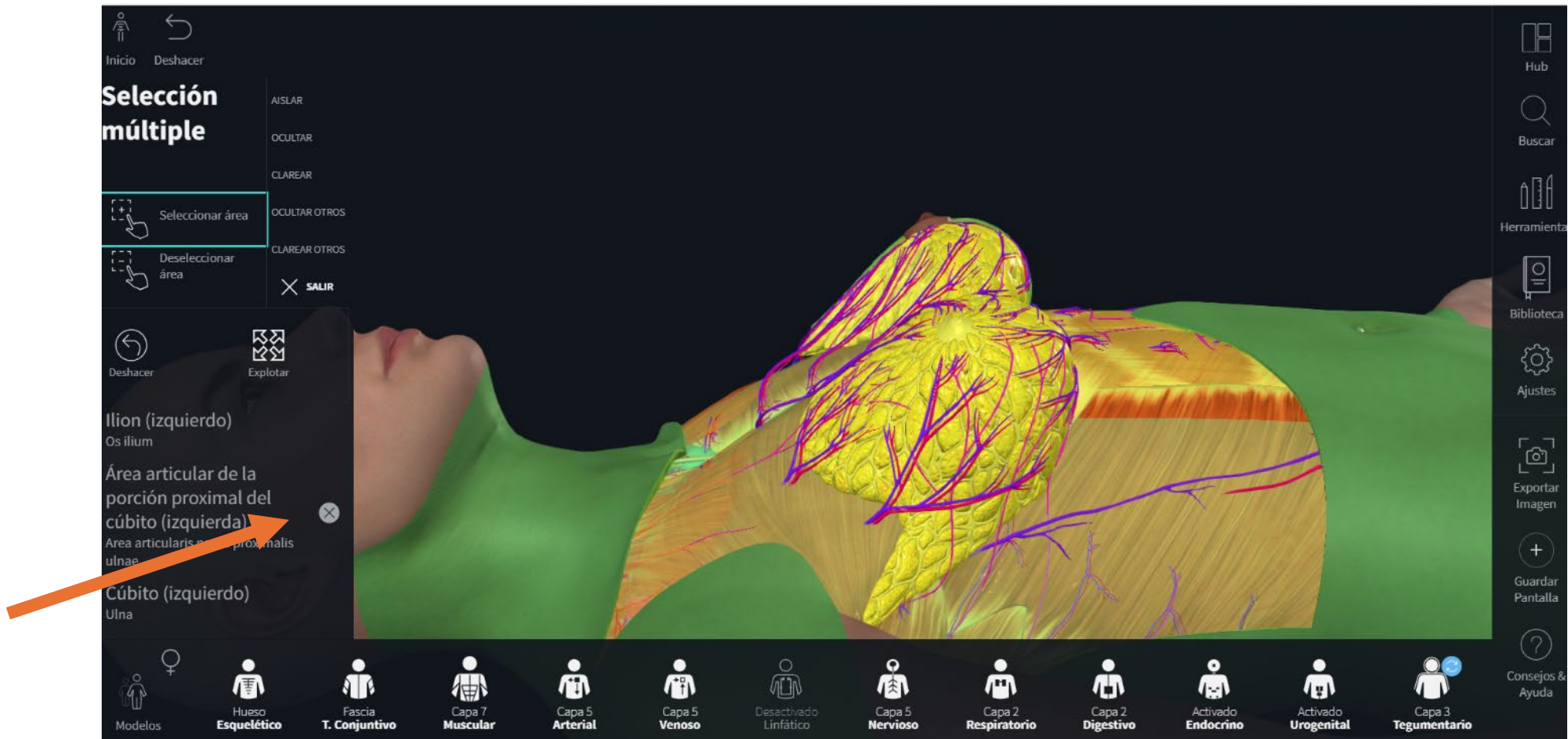
Para algunas disecciones, usar solo las herramientas "Ocultar" y "Selección múltiple" puede funcionar muy bien para eliminar cada estructura una por una mientras se profundiza en el modelo.



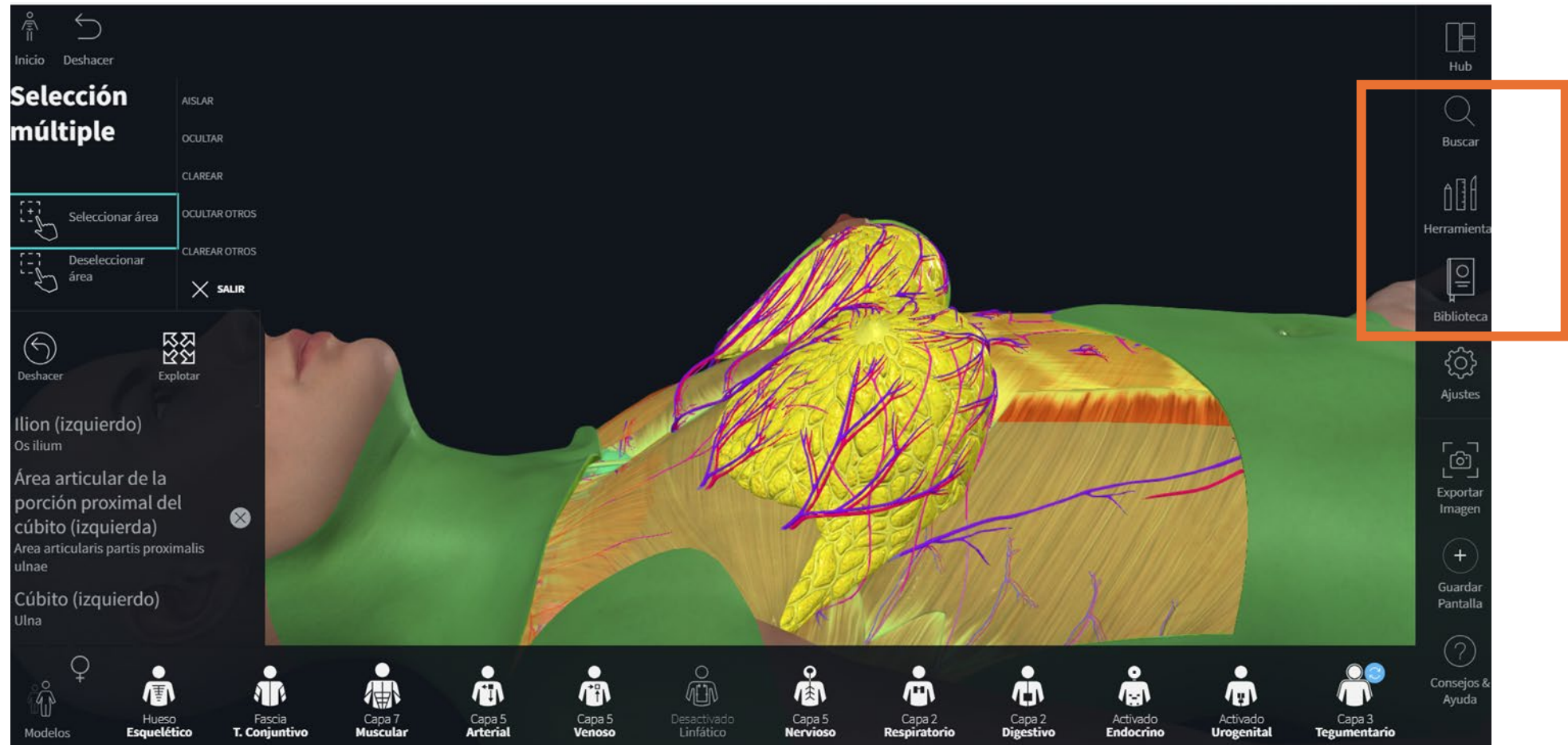
Podemos aprender o enseñar las relaciones con las estructuras a su alrededor, quitando capas de los diferentes sistemas en el menú inferior



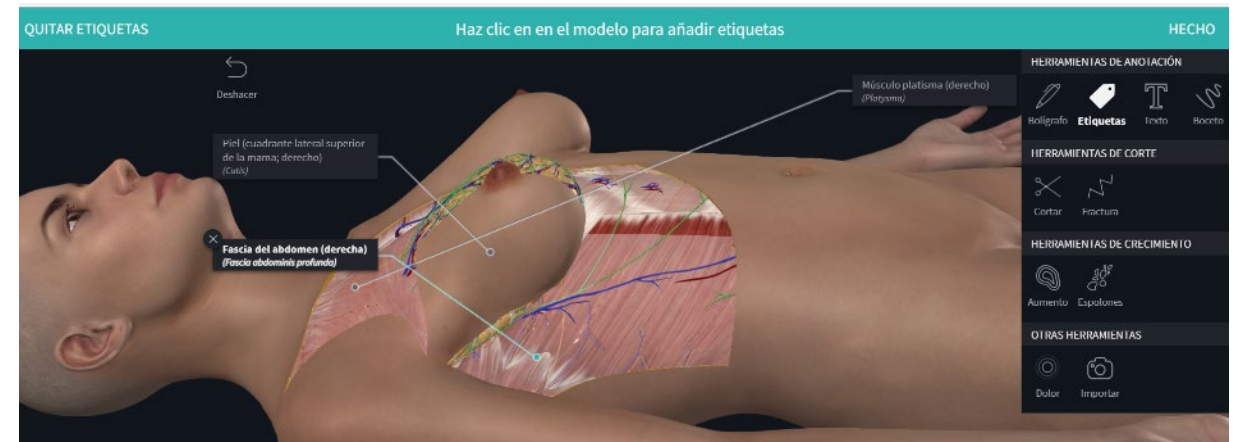
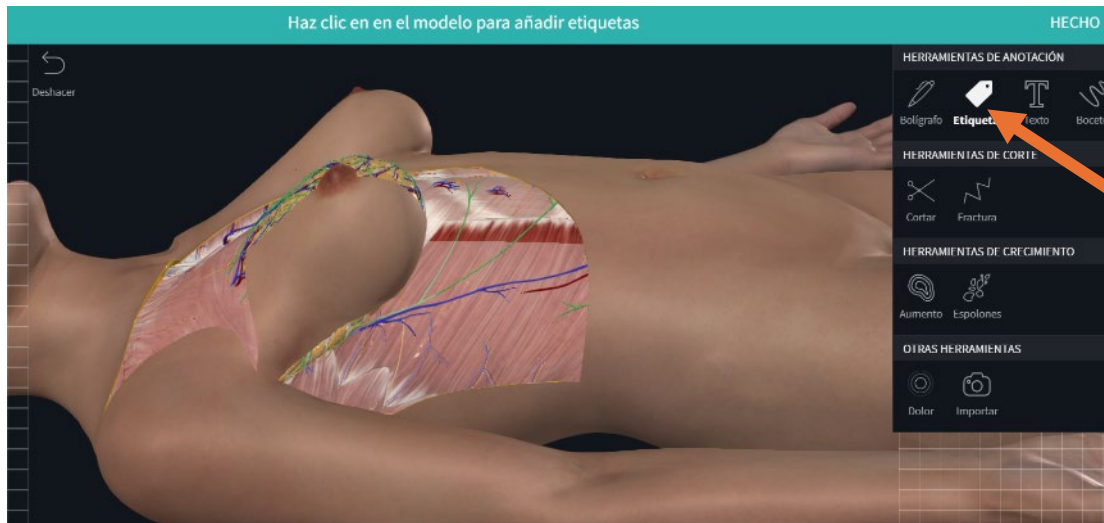
En cualquier momento, si deseas volver a mostrar una estructura, puedes hacerlo clicando en la X junto a su nombre en el Panel de Selección Múltiple



Ahora es el momento de anotar lo que has diseccionado. Prestemos atención a nuestro kit de disección que encontrarás bajo el botón "**Herramientas**".

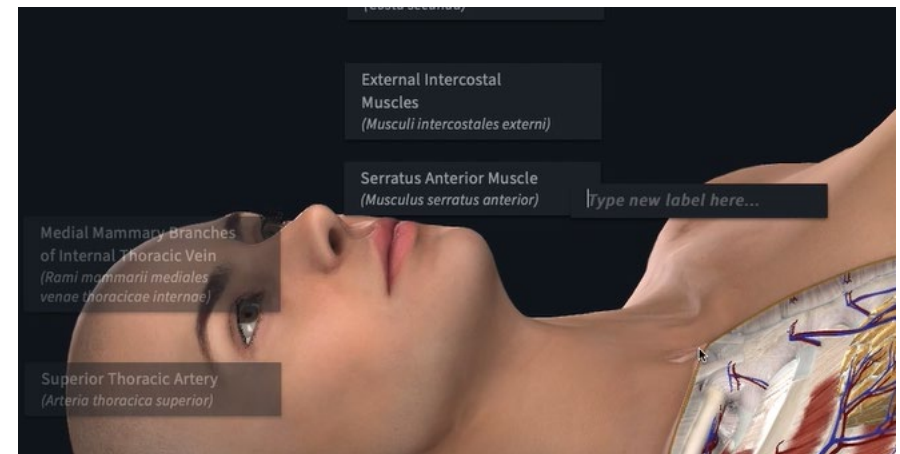


Elige la opción "**Etiqueta**" y entrarás en el modo de etiquetado. Al seleccionar cualquier estructura en el modelo, se añadirá automáticamente su nombre como etiqueta. Podemos organizar las etiquetas presionándolas y arrastrándolas.

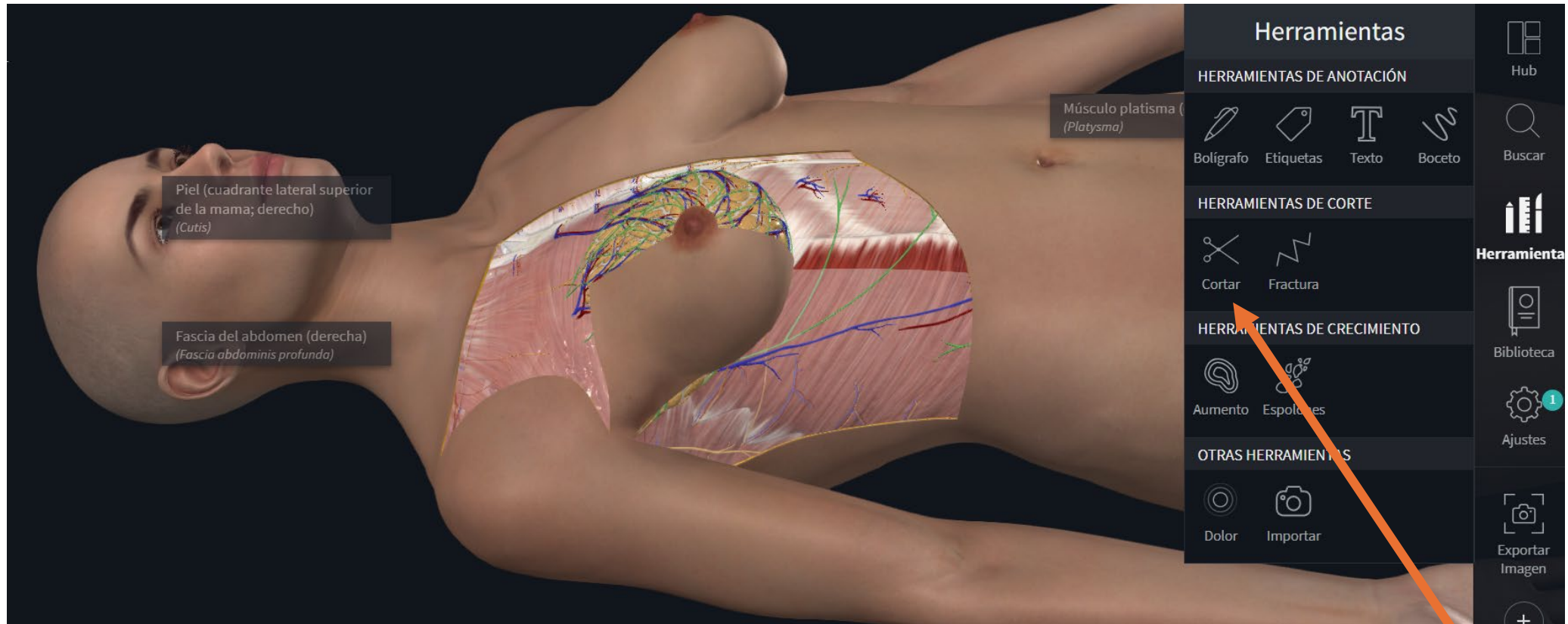


Si queremos resaltar una estructura muy detallada, como una pequeña vena o arteria, de cerca, manteniendo las etiquetas existentes, tenemos que acercarnos para verla (hacer zoom en el modelo). Volvemos a abrir el panel de "Herramientas" nuevamente y agregar otra etiqueta o dos en esta vista.

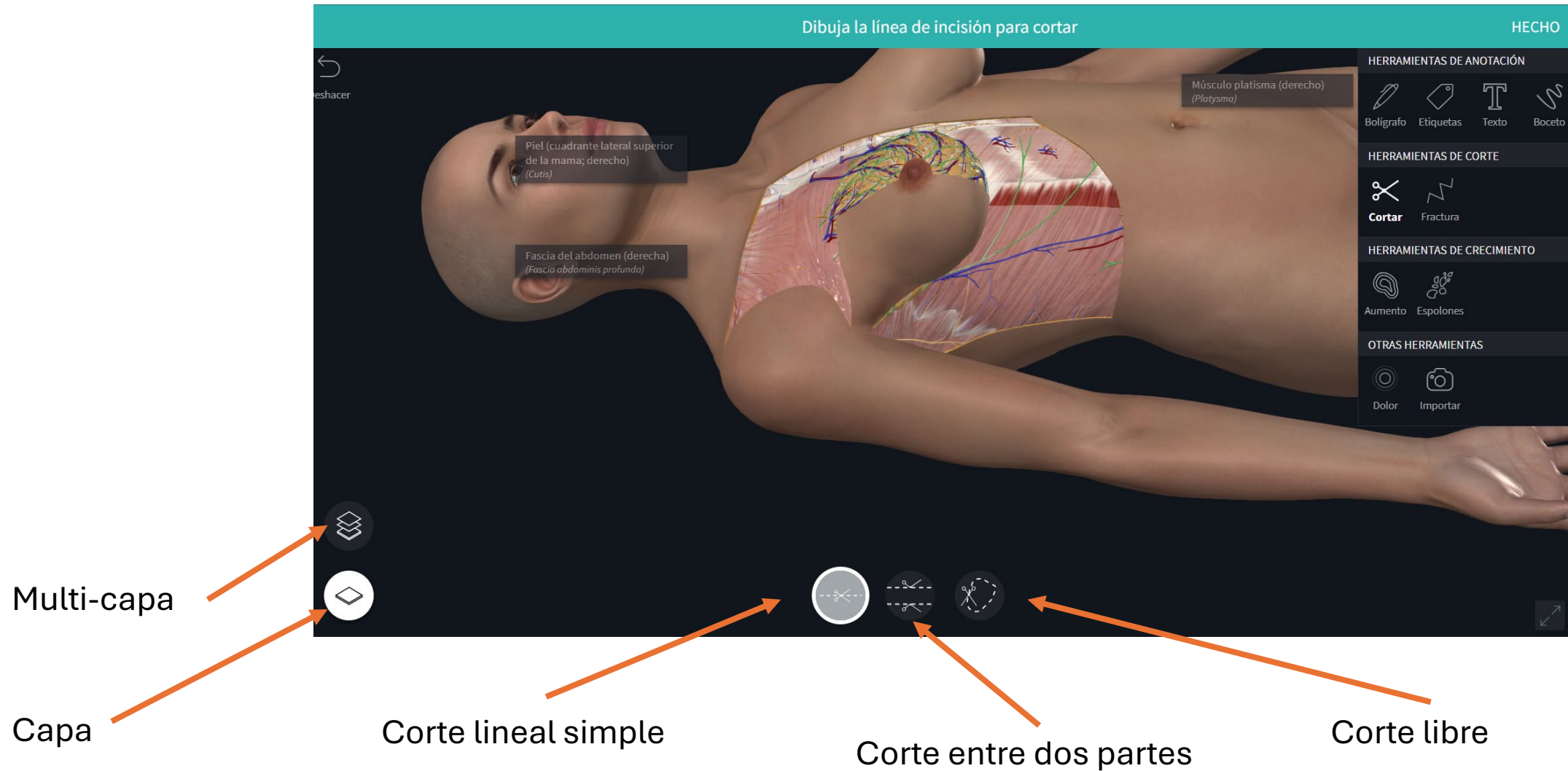
¿Tal vez te gustaría etiquetar el modelo con algo diferente a su título? Puede ser útil usar la función de etiqueta personalizada para notas importantes o instrucciones para la disección. Teniendo activado el modo etiquetado puedes crear tu propia etiqueta personalizada haciendo doble clic en cualquier estructura del modelo.



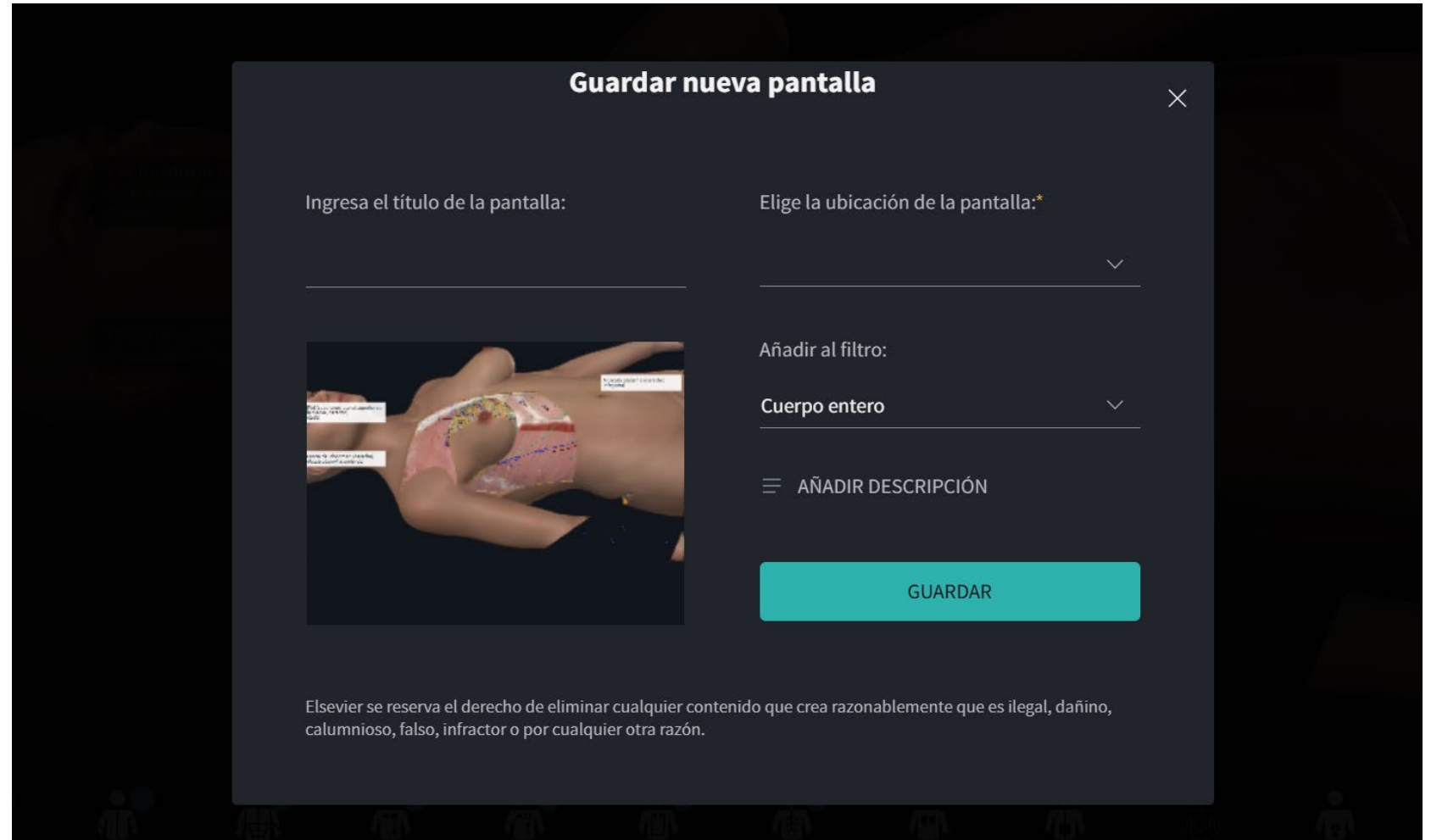
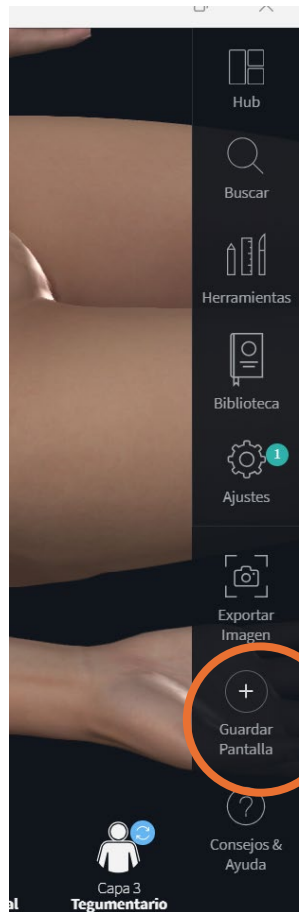
Para eliminar una estructura de la vista, usaremos la herramienta “Cortar”



Al marcar la herramienta “Cortar”, aparecen nuevas opciones en la pantalla: que nos permite seleccionar entre una capa o multicapa

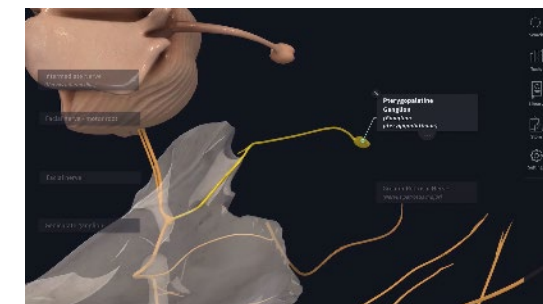
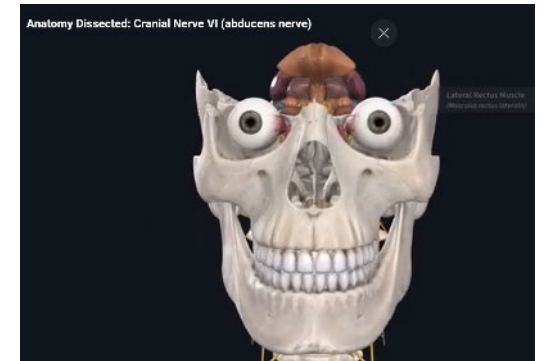


En cualquier momento podemos guardar la pantalla con la que trabajamos, simplemente clicando en “Guardar Pantalla” en el lado inferior derecho de la pantalla



Tutoriales Disección Pares Craneales

- Anatomy Dissected: Cranial Nerve I (olfactory nerve)
<https://www.youtube.com/watch?v=x6eMqUruB3U&t=4s>
- Anatomy Dissected: Cranial Nerve II (optic nerve)
<https://www.youtube.com/watch?v=BYw8ApmQ3fc>
- Anatomy Dissected: Cranial Nerve III (oculomotor nerve)
<https://www.youtube.com/watch?v=IfEnt4ulzb8>
- Anatomy Dissected: Cranial Nerve IV (trochlear nerve)
<https://www.youtube.com/watch?v=nzrAxyzR6VI>
- Anatomy Dissected: Cranial Nerve V (trigeminal nerve)
<https://www.youtube.com/watch?v=psaGiXycPlo&t=371s>
- Anatomy Dissected: Cranial Nerve VI (abducens nerve)
<https://www.youtube.com/watch?v=HCXSEA43keU>

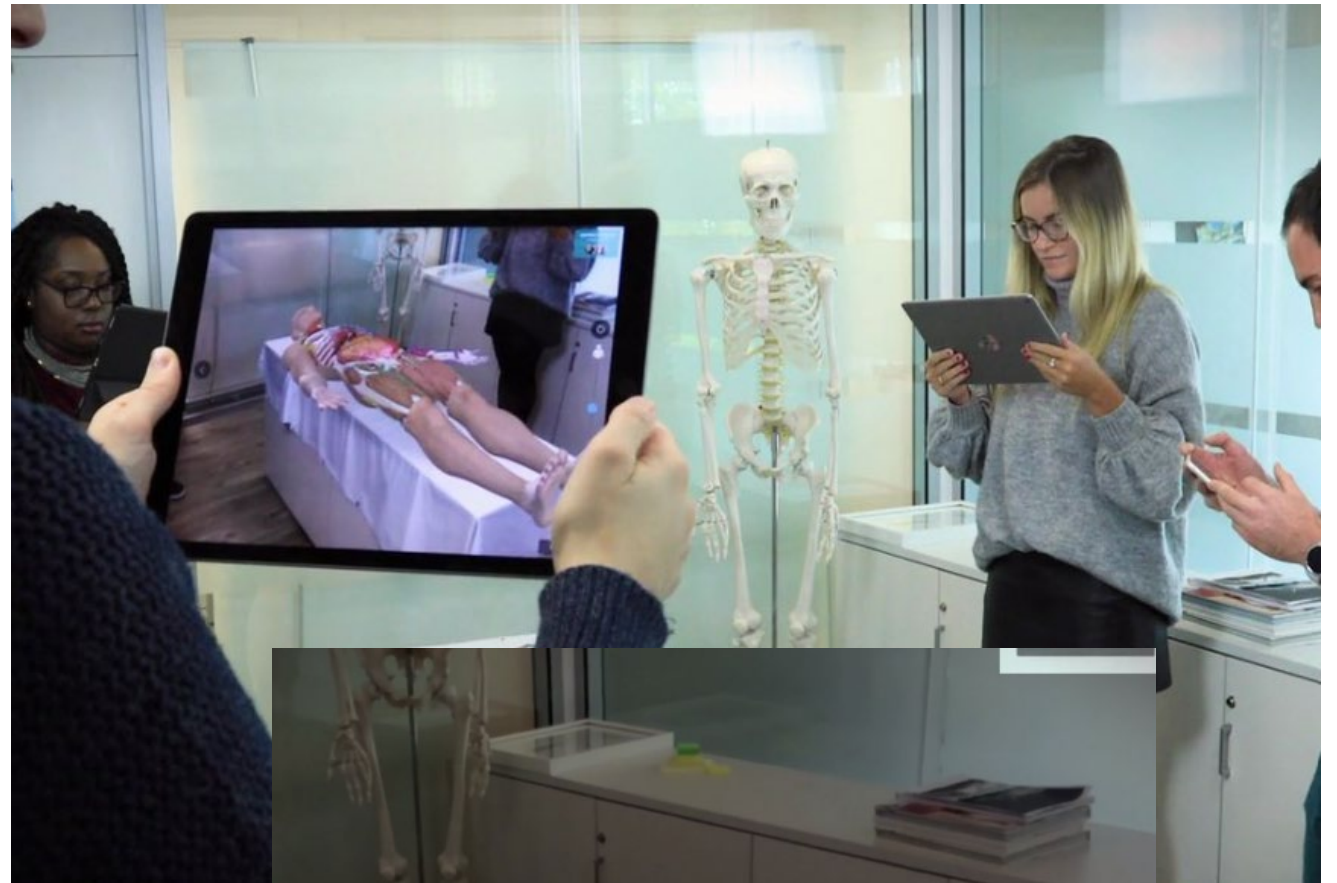


Tutoriales Disección Pares Craneales (II)

- Anatomy Dissected: Cranial Nerve VII (facial nerve)
<https://www.youtube.com/watch?v=U9SsONeYAp8>
- Anatomy Dissected: Cranial Nerve VIII (vestibulocochlear nerve)
<https://www.youtube.com/watch?v=xQ2yILtB8So>
- Anatomy Dissected: Cranial Nerve IX (glossopharyngeal nerve)
<https://www.youtube.com/watch?v=RnJBYNTsOto>
- Anatomy Dissected: Cranial Nerve X (vagus nerve)
https://www.youtube.com/watch?v=efq181_sICM
- Anatomy Dissected: Cranial Nerve XI (accessory nerve)
<https://www.youtube.com/watch?v=6REuCNjwBK0>
- Anatomy Dissected: Cranial Nerve XII (hypoglossal nerve)
<https://www.youtube.com/watch?v=NjPOX0VA33>

Puedes compartir una vista de un modelo en tiempo real con realidad aumentada para multiusuario. Puedes organizar una disección cadavérica o seguir el procedimiento uniéndote a un aula.

Disponible en dispositivos IOs que funcionen con IOS13 o posteriores.



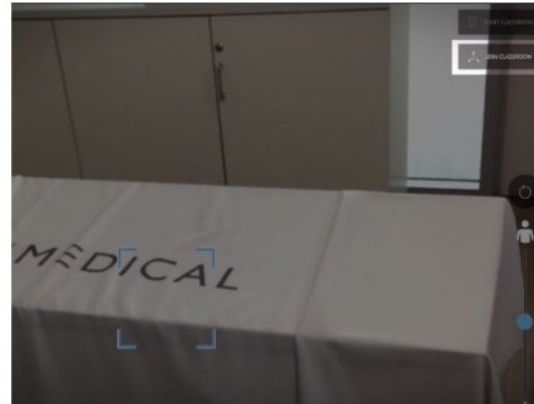
¿Cómo organizar una sesión de realidad aumentada para múltiples usuarios?

1. Una vez que tu modelo esté en su lugar, presiona el botón "Iniciar Aula" en la esquina superior derecha de la pantalla. Ahora eres visible para otros usuarios que deseen unirse a tu sesión.
2. Los otros usuarios deben mover su vista a la misma posición que el anfitrión para recoger el modelo y luego se unirán automáticamente al aula. Se mostrará una lista de participantes en la parte superior derecha de tu pantalla a medida que tu Aula virtual crezca.
3. Para finalizar la Aula, utiliza el botón en la parte inferior derecha.



Unirse a una sesión de realidad aumentada para múltiples participantes

1. Una vez que su anfitrión haya iniciado un aula, verá que aparece el botón 'Unirse al Aula'. Presione este botón y seleccione el Aula a la que desea unirse.
2. Una vez que se haya unido, puede mover su dispositivo para colocar el modelo o tocar en cualquier superficie adecuada. Con el modelo en su lugar, ahora puede seguir al Anfitrión del Aula mientras mueve el modelo y selecciona estructuras.
3. Para salir de cualquier Aula, utilice el botón en la esquina inferior derecha de la pantalla.



¡¡Gracias!!

Carmen Castelaín Molina

Academic Success Manager, Southern Europe and Israel

c.castelain@elsevier.com